

# Oznámenie o strategickom dokumente

## ZMENY A DOPLNKY Č.2 ÚZEMNÉHO PLÁNU OBCE OPATOVCE

v zmysle zákona č. 24/2006 Z. z. o posudzovaní vplyvov na životné prostredie  
a o zmene a doplnení niektorých zákonov

---

### I. Základné údaje o obstarávateľovi

**1. Názov**

Obec Opatovce

**2. Identifikačné číslo**

00311901

**3. Adresa sídla**

Obec Opatovce  
Obecný úrad  
Opatovce č.73  
913 11 Trenčianske Stankovce

**4. Meno, priezvisko, adresa, telefónne číslo a iné kontaktné údaje oprávneného zástupcu obstarávateľa:**

√ **Mgr. Iveta Mondeková**, starostka obce Opatovce  
Obec Opatovce, Obecný úrad Opatovce, Opatovce č.73, 913 11 Trenčianske  
Stankovce  
tel: 032/6496317, 0902 909 435  
e-mail: [starosta@opatovce.sk](mailto:starosta@opatovce.sk), podatelnaopatovce@gmail.com

**5. Meno, priezvisko, adresa, telefónne číslo a iné kontaktné údaje kontaktnej osoby, od ktorej možno dostať relevantné informácie o strategickom dokumente, a miesto na konzultácie:**

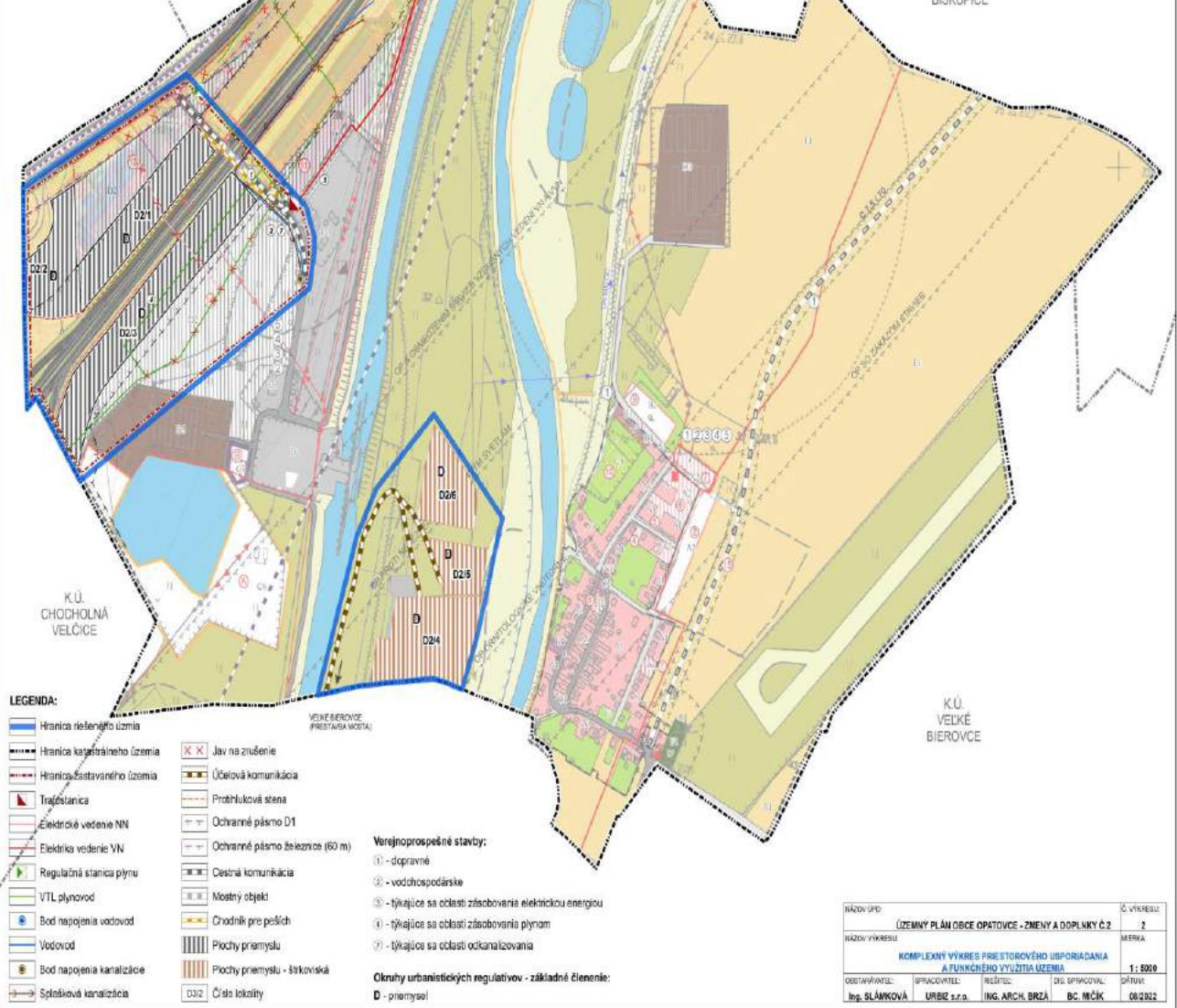
√ Mgr. Iveta Mondeková,  
Obec Opatovce, 913 11 Trenčianske Stankovce  
√ Ing. Marta Slámková, odborne spôsobilá osoba podľa § 2a STZ reg. č.459,  
tel. 0917 247 801

### II. Základné údaje o strategickom dokumente

**1. Názov:**

Zmeny a Doplnky č.2 Územného plánu obce Opatovce

**OPATOVCE**  
ZMENY A DOPLNKY Č.2  
ÚZEMNÉHO PLÁNU OBCE



**LEGENDA:**

- Hranica riešeného územia
- Hranica katastrálneho územia
- Hranica zastavaného územia
- Trať stanica
- Elektrické vedenie NN
- Elektrika vedenie VN
- Regulačná stanica plynu
- VTL plynovod
- Bod napojenia vodovod
- Vodovod
- Bod napojenia kanalizácie
- Splešková kanalizácia
- Jav na zrušenie
- Účelová komunikácia
- Protibliková stena
- Ochranné pásmo D1
- Ochranné pásmo železnice (60 m)
- Cestná komunikácia
- Mostný objekt
- Chodník pre peších
- Plochy priemyslu
- Plochy priemyslu - štruktúrovská
- Číslo lokality

- Verejnosprospešné stavby:**
- ① - dopravné
  - ② - vodohospodárske
  - ③ - týkajúce sa oblasti zásobovania elektrickou energiou
  - ④ - týkajúce sa oblasti zásobovania plynom
  - ⑤ - týkajúce sa oblasti odčernalizovania
- Okruhy urbanistických regulatíív - základné členenie:**
- D** - priemysel

NAZOV ÚPD:	ÚZEMNÝ PLÁN OBCE OPATOVCE - ZMENY A DOPLNKY Č.2		Č. VYKRESU:	2
NAZOV VYKRESU:	KOMPLEXNÝ VÝKRES PRIESTOROVÉHO USPORIADANIA A FUNKČNÉHO VYUŽITIA ÚZEMIA		MERKA:	1:5000
OBSTARÁVATEL:	SPRACOVATEL:	REŽISÉR:	DIG. SPRACOVÁV:	DÁTUM:
Ing. SLÁMKOVÁ	URBIZ s.r.o.	ING. ARCH. BRZA	BC. MČIK	08/2022

V zmenách a doplnkoch č.2 ÚPN -O Opatovce dochádza k záberu PP uvedený v tabuľke:

Číslo lokality predpokladaného odňatia poľnohospod. pôdy	Katastrálne územie	Funkčné využitie	Výmera lokality (ha)	Predpokladaná výmera poľnohospodárskej pôdy ZaD č. 2 ÚPN -O Opatovce				D	O	S	E	F	
				spolu v ha	v zastavanom území		mimo zastavaného územia						
					Kód / skupina BPEJ	výmera v (ha)	Kód / skupina BPEJ						výmera v (ha)
D2/1	Opatovce	výroba	1,50		-							§ 1,50	
D2/2	Opatovce	výroba	2,08	2,08	-	02020 32/4	1,39	iné	nie	2040			
						021406 2/6	0,69						
D2/3	Opatovce	výroba	1,80									§ 1,80	
D2/4	Opatovce	ťažba	3,18	3,18		021406 2/6	3,18	iné	nie	2040			
D2/5	Opatovce	ťažba	2,64	2,64		021406 2/6	2,64	iné	nie	2040			
D2/6	Opatovce	ťažba	1,61	1,61		021406 2/6	1,61	iné	nie	2040			
Spolu lokality			12,81	9,51			9,51					3,3	

## 2. Charakter

Jedná sa o strategický dokument v zmysle zákona o posudzovaní vplyvov na životné prostredie a o zmene a doplnení niektorých zákonov v znení neskorších predpisov. Ide o aktualizáciu územnoplánovacej dokumentácie na miestnej úrovni formou jej zmien a doplnkov v súlade s ustanovením § 30 stavebného zákona.

## 3. Hlavné ciele

- Aktualizácia platnej územnoplánovacej dokumentácie je v súlade s platnou legislatívou pre ďalší územný rozvoj územia obce Opatovce. Tento dokument zosúladí navrhované stavebné zámery s komplexným priestorovým usporiadaním a funkčným využívaním riešeného územia, skvalitní dopravnú infraštruktúru obce v súlade s princípmi trvalo udržateľného rozvoja.

V strategickom dokumente Zmeny a Doplnky č.2 Územného plánu obce hlavným cieľom je :

- Zosúladiť územnoplánovacej dokumentácie obce s platnými zmenami a doplnkami ÚPN Trenčianskeho kraja.
- Vytvoriť podmienky pre rozvoj funkcie výroby logistického parku v území po oboch stranách diaľnice D1
- Vytvoriť podmienky pre ťažbu štrkov v priestore medzi kanálom Váhu a korytom Váhu

- Zabezpečiť ochranu životného prostredia, kultúrneho dedičstva a prírodných hodnôt
- Stanoviť plochy pre verejnoprospešné stavby
- Regulovať a koordinovať investičné záujmy v území obce

Riešeným územím ZaD č.2 UPN-O Opatovce sú lokality:

- **D2/1, D2/3** – plochy navrhnuté na funkčné využitie výroba sú lokalizované severozápadne od zastavaného obytného územia obce Opatovce, za Biskupickým kanálom, v miestnej časti s názvom Pod lavínami. Plochy sú navzájom oddelené diaľnicou D1. V zmysle platného územného plánu obce je vydaný súhlas na odňatie poľnohospodárskej pôdy pre nepoľnohospodárske využitie pre funkciu výroba (§13 zákona 220/2004 Z.z.). Ide o usporiadanie územno-legislatívnych podmienok.
- **D2/2** - doplnenie plôch výroby lokalizovaných za Biskupickým kanálom v miestnych lokalitách Pod Lavínami (Prúdy), pri hranici s k.ú. Chocholná Veľčice;
- **D2/4, D2/5 a D2/6** - rozšírenie plôch ťažby z ložiska nevyhradeného nerastu v polohe širokej nivy medzi Biskupickým kanálom a riekou Váh. Plochy navrhované na ťažbu sa nachádzajú západne od zastavaného územia obce, v južnej časti sú ohraničené hranicou katastrálneho územia (k.ú.) s k.ú. Veľké Bierovce. Prírodnou hranicou medzi zastavaným územím obce a priestorom navrhovanej ťažby je rieka Váh.

#### 4. Obsah

Obsah územnoplánovacej dokumentácie vyplýva z ustanovení zákona č. 50/1976 Zb. (stavebný zákon) a vykonávacej Vyhlášky MŽP SR č. 55/2001 Z. z. o územnoplánovacích podkladoch a územnoplánovacej dokumentácii. Zmeny a Doplnky č.2 Územného plánu obce Opatovce sú spracované v súlade s ustanoveniami § 22 a § 31 Zákona č. 50/76 Zb. ( stavebný zákon ) v znení neskorších predpisov a § 17 Vyhlášky MŽP SR č. 55/2001 Z. z., v členení na textovú a grafickú časť.

Dokumentácia bude pozostávať:

√ **TEXTOVÁ ČASŤ**

Smerná časť a záväzná časť v analógovej forme

√ **GRAFICKÁ ČASŤ**

*Podkladom sú výrezy z výkresov z grafickej časti platného ÚPN – Opatovce, na ktoré formou priesvitky bude riešený návrh Zmeny a doplnky č.2 ÚPN –O Opatovce*

V mierke M 1 : 50 000 bude spracovaná priesvitka na vypracovaný výkres:

1. Výkres širších vzťahov.

V mierke M 1 : 5 000 budú vypracované priesvitky na nasledovné výkresy:

2. Komplexný výkres priestorového usporiadania a funkčného využitia územia, dopravy, s vyznačenou záväznou časťou riešenia a verejnoprospešnými stavbami .
3. Výkres riešenia verejného technického vybavenia obce .
4. Výkres perspektívneho použitia poľnohospodárskej pôdy a lesnej pôdy na nepoľnohospodárske účely.
5. Výkres ochrany prírody a tvorby krajiny vrátane prvkov územného systému ekologickej stability nebude spracovávaný

## 5. Uvažované variantné riešenia

Keďže ide o Zmeny a Doplnky č.2 Územného plánu obce Opatovce, ktoré sa v zmysle zák. č. 50/76 Zb. v platnom znení ... vypracovávajú ako jedno variantný návrh, neuvažuje sa s variantným riešením.

## 6. Vecný a časový harmonogram prípravy a schvaľovania

Časový harmonogram prác na návrhu Zmien a Doplnkov č.2 Územného plánu obce Opatovce bude pozostávať z nasledujúcich etáp:

- √ Spracovanie návrhu Zmeny a doplnky č.2 Územného plánu obce Opatovce, jeho prerokovanie podľa § 22 zákona č. 50/1976 Zb. v znení neskorších predpisov a § 5 až 7 zák. č. 24/2006 Z.z. a schválenie podľa § 26 ods.3 zák. č. 50/1976 Zb. v znení neskorších predpisov vrátane Všeobecne záväzného nariadenia (VZN), ktorým sa vyhlasuje záväzná časť
- √ Čistopis Zmien a Doplnkov č.2 Územného plánu obce Opatovce, ako výsledok schvaľovacieho procesu s predpokladaným termínom ukončenia 10 /2022.

## 7. Vzťah k iným strategickým dokumentom

Pri spracovaní strategického dokumentu Zmeny a Doplnky č.2 Územného plánu obce Opatovce bola rešpektovaná územnoplánovacia dokumentácia:

- √ Územný plán regiónu Trenčianskeho kraja (ÚPN VÚC Trenčiansky kraj), schválený vládou dňa 14.4. 1998 uznesením č.284/1998, ktorého záväzná časť bola vyhlásená Nariadením vlády SR č. 149/1998 Z.z. zo 14.04.1998,
  - √ Zmeny a doplnky č.1 ÚPN VÚC Trenčianskeho kraja, schválené Zastupiteľstvom Trenčianskeho samosprávneho kraja dňa 23.6. 2004 uznesením č. 259/2004 , záväzná časť bola vyhlásená Všeobecne záväzným nariadením Trenčianskeho samosprávneho kraja č.7/2004 zo 23.06.2004
  - √ Zmeny a doplnky č.2 ÚPN VÚC Trenčianskeho kraja, schválené Zastupiteľstvom Trenčianskeho samosprávneho kraja dňa 26.10. 2011 uznesením č. 297/2011 , záväzná časť bola vyhlásená Všeobecne záväzným nariadením Trenčianskeho samosprávneho kraja č.8/2011 zo dňa 25.11.2011
  - √ Zmeny a doplnky č.3 ÚPN VÚC Trenčianskeho kraja, schválené Zastupiteľstvom Trenčianskeho samosprávneho kraja dňa 28. 5. 2018 uznesením č. 98/2018, záväzná časť bola vyhlásená Všeobecne záväzným nariadením Trenčianskeho samosprávneho kraja č. 7/2018 zo 28. 6. 2018.
- √ Program hospodárskeho a sociálneho rozvoja (PHSR) obce Opatovce do roku 2023
- √ Územný plán obce Opatovce, 2007 schválený uznesením číslo 58/2007 zo dňa 58/2007.
- √ Zmeny a doplnky č.1 ÚPN -O Opatovce
- √ Regionálny územný systém ekologickej stability okresu Trenčín, 2015
- √ Územnoplánovacie dokumentácie okolitých obcí

## 8. Orgán kompetentný na jeho prijatie

## 9. Druh schvaľovacieho dokumentu:

- Uznesenie Obecného zastupiteľstva v Opatovciach o schválení Zmien a Doplnkov č.2 Územného plánu obce Opatovce
- Vyhlásenie Všeobecne záväzného nariadenia obce Opatovce o záväzných častiach Zmien a Doplnkov č.2 Územného plánu obce Opatovce.

## III. Základné údaje o predpokladaných vplyvoch strategického dokumentu na životné prostredie vrátane zdravia

### 1. Požiadavky na vstupy

Vstupom pre spracovanie strategického dokumentu Zmeny a Doplnky č.2 Územného plánu obce Opatovce boli :

- všetky podklady a informácie o súčasnom stave podmienok v území.
- Územný plán obce Opatovce; dokumentácia bola schválená uznesením č. 58/2007 zo dňa 21.11.2007
- Zmeny a doplnky č.1 Územného plánu obce Opatovce
- požiadavky fyzických a právnických osôb a samotnej obce na aktualizáciu platného územného plánu obce
- plán využívania ložísk štrkov v obci Opatovce
- Zámer výstavby logistického parku Opatovce
- aktualizované podklady a informácie o území vrátane požiadaviek na jeho riešenie vyplývajúcich zo strategických dokumentov súvisiacich s riešeným územím

### 2. Údaje o výstupoch

Strategický dokument Zmeny a Doplnky č.2 Územného plánu obce Opatovce bude obsahovať v zmysle stavebného zákona smerné a záväzné časti riešenia. Rozhodujúcim výstupom obstarávaného strategického dokumentu Zmeny a Doplnky č.2 Územného plánu obce Opatovce sú v zmysle § 12 Vyhlášky MŽP č. 55/2001 Z.z. o územnoplánovacej dokumentácii a územnoplánovacích podkladoch záväzné časti územného plánu. Záväzná časť bude vyhlásená Všeobecne záväzným nariadením (VZN) obce Opatovce.

### 3. Údaje o priamych a nepriamych vplyvoch na životné prostredie

Územnoplánovacia dokumentácia je priamym nástrojom na „zlepšenie životného prostredia, dosiahnutie ekologickej stability a zabezpečenie trvalo udržateľného rozvoja“ (§ 2, ods.1, písm. j) stavebného zákona v spojitosti s ďalšími písmenami cit. odseku.

Priame a nepriame vplyvy na životné prostredie zo spracovaného strategického dokumentu Zmeny a Doplnky č.2 Územného plánu obce Opatovce nevyplývajú.

### 4. Vplyv na zdravotný stav obyvateľstva

Úlohou strategického dokumentu je vylúčiť negatívne vplyvy na zdravotný stav obyvateľov, resp. stanoviť záväzné regulatívy ich eliminácie, strategický dokument nemá priame negatívne účinky na obyvateľstvo.

Z návrhu funkčného využitia územia, ktoré tvorí riešené územie Zmien a Doplnkov č. 2 ÚPN-O Opatovce je zrejmé, že výstupy predmetného strategického dokumentu nebudú mať negatívny vplyv na zdravie obyvateľstva.

## 5. Vplyvy na chránené územia

Riešené územie Zmien a Doplnkov č. 2 ÚPN-O Opatovce, sa nachádza v prvom stupni ochrany prírody podľa § 12 zákona NR SR č. 543/2002 Z.z.. V riešenom území sa nenachádzajú veľkoplošné ani maloplošné chránené územia Národnej sústavy chránených území, ani súvislá európska sústava chránených území NATURA 2000 – chránené vtáčie územia ani navrhované územia európskeho významu. Súčasný stav biodiverzity v riešenom území, možno hodnotiť ako značne nízku vzhľadom na územie, ktoré predstavuje poľnohospodársky využívané plochy. V riešenom území neviduje ŠOP SR výskyt chránených druhov rastlín a živočíchov. Z pohľadu ochrany vôd územie nie je súčasťou chránenej vodohospodárskej oblasti ani ochranných pásiem zdrojov vôd.

Z uvedených skutočností je zrejmé, že predmetný strategický dokument nebude mať vplyv na chránené územia.

### Vyhlásené chránené územia

#### Chránené územia podľa medzinárodných dohovorov (Ramsarský dohovor, Dohovor UNESCO...)

- v území sa nenachádzajú

#### Chránené územia, zaradené do siete NATURA 2000

- navrhované územia európskeho významu (SKUEV) – v riešenom území sa nevyskytujú
- navrhované chránené vtáčie územia – v riešenom území nie sú vyhlásené

### Územný systém ekologickej stability

Pre riešené územie je platný Regionálny územný systém ekologickej stability okresu Trenčín (SAŽP, schválený v r. 2015).

V dokumentácii Regionálneho územného systému ekologickej stability okresu Trenčín sa v k.ú Opatovce nachádza:

#### **Biokoridor**

NBkh1 Nadregionálny hydrický biokoridor Váh

Návrh Zmeny a doplnky č.2 nebude zasahovať do Nadregionálneho hydrického biokoridoru rieky Váh.

Uvedené prvky RÚSES výstavbou logistického parku a ťažbou štrkopieskov nebudú dotknuté.

## 6. Možné riziká súvisiace s uplatňovaním strategického materiálu

Možné závažné riziká súvisiace s uplatňovaním strategického dokumentu nie sú známe. Možné riziká súvisiace s realizáciou navrhovaných plôch funkciou výroby a ťažby štrkopieskov budú eliminované v povolovacích procesoch jednotlivých investičných zámerov, v ktorých tieto investičné zámery podliehajú posudzovaniu vplyvov na životné prostredie v zmysle Zákona č. 24/2006 Z.z. v platnom znení.

## 7. Vplyvy na životné prostredie presahujúce štátne hranice

Z predloženého návrhu strategického dokumentu nevyplývajú žiadne vplyvy na životné prostredie presahujúce štátne hranice. Vylučujú sa takéto vplyvy, je nereálne predpokladať takéto vplyvy.

## IV. Dotknuté subjekty

### 1. Vymedzenie zainteresovanej verejnosti vrátane jej združení

1. Vymedzenie zainteresovanej verejnosti vrátane jej združení, občania obce Opatovce.

### 2. Zoznam dotknutých subjektov

#### Dotknuté obce

1. Mestský úrad Trenčín, Mierové námestie 2, 911 64 Trenčín
2. Obecný úrad Veľké Bierovce, Veľké Bierovce 24, 913 11 Trenčianske Stankovany
3. Obecný úrad Chocholná-Velčice, Chocholná 312, 913 04 Chocholná-Velčice
4. Obecný úrad Kostolná-Záriečie, 913 04 Chocholná-Velčice

#### Dotknuté orgány

5. Ministerstvo životného prostredia Slovenskej republiky Odbor štátnej geologickej správy, Námestie Ľ. Štúra 1, 812 35 Bratislava
6. Ministerstvo dopravy a výstavby SR, Námestie Slobody 6, 810 05 Bratislava
7. Trenčiansky samosprávny kraj, Oddelenie životného prostredia a územného plánovania, K Dolnej stanici 7282/20A, 911 01 Trenčín
8. Okresný úrad Trenčín, Odbor výstavby a bytovej politiky, oddelenie územného plánovania, Hviezdoslavova 3, 911 01 Trenčín
9. Okresný úrad Trenčín, Odbor opravných prostriedkov, referát pôdohospodárstva, Hviezdoslavova 3, 911 01 Trenčín
10. Okresný úrad Trenčín, Odbor starostlivosti o životné prostredie, oddelenie ochrany prírody a vybraných zložiek ŽP kraja, Hviezdoslavova 3, 911 01 Trenčín
11. Okresný úrad Trenčín, Odbor cestnej dopravy a pozemných komunikácií, Hviezdoslavova 3, 911 01 Trenčín
12. Okresný úrad Trenčín, Odbor Krízového riadenia, Hviezdoslavova 3, 911 01 Trenčín
13. Okresné riaditeľstvo Hasičského a záchranného zboru, Jesenského 36, 911 01 Trenčín
14. Regionálny úrad verejného zdravotníctva so sídlom v Trenčíne, Nemocničná 4, 911 01 Trenčín
15. Krajský pamiatkový úrad Trenčín, K dolnej stanici 7282/20A, 911 01 Trenčín
16. Dopravný úrad, Letisko M.R.Štefánika, 823 05 Bratislava
17. Slovenský vodohospodársky podnik, š.p., Odštepny závod Piešťany, Nábřežie I.Krasku 834/3, 921 80 Piešťany
18. Železnice SR, Generálne riaditeľstvo, Odbor expertízy, Klemensova 8, 813 61 Bratislava
19. Národná diaľničná spoločnosť a.s., Dúbravská cesta 14 841 04 Bratislava
20. Obvodný bankský úrad v Prievidzi, ul. 9. mája 2395, 974 01 Banská Bystrica



## **V. Doplnujúce údaje**

### **1. Materiály použité pri vypracovaní strategického dokumentu.**

Pre vypracovanie strategického dokumentu Zmeny a Doplnky č.2 Územného plánu obce Opatovce boli využité všetky podklady a informácie získané v rámci prípravných prác. Súčasťou SD ZADč.2 ÚPN -O Opatovce je Návrh Zmeny a doplnky č.2 Územného plánu obce Opatovce.

## **VI. Miesto a dátum vypracovania oznámenia**

V Opatovce 22.7.2022

## **VII. Potvrdenie správnosti údajov**

### **1. Meno spracovateľa oznámenia**

Ing. Marta Slámková Ing, odborne spôsobilá osoba podľa § 2a STZ reg. č.459,

### **2. Potvrdenie správnosti údajov oznámenia podpisom oprávneného zástupcu obstarávateľa, pečiatka**

Mgr. Iveta Mondeková, starostka obce Opatovce